



亞洲水泥

ASIA CEMENT CORPORATION

Sustainability
Summary
Report

2024

亞洲水泥股份有限公司

2024 永續摘要報告書

目錄

2024亞泥ESG亮點	03
2024年榮耀與肯定	04
1.環境永續	05
1.1 溫室氣體管理	05
1.2 環境管理與循環經濟	11
1.3 生物多樣性	13
2. 公司治理	17
2.1 穩健公司治理	17
2.2 誠信經營	19
3. 社會共融	22
3.1 幸福職場	22
3.2 職業健康與安全	26
3.3 在地社區關懷	29



2024 亞泥ESG亮點

環境永續

- 連續5年達成SBTi科學減量目標，碳排強度較基準年減少9%，已超越2025年減量8%目標。
- 2024年總公司使用再生能源達32%使用，排放量相較2021年已降低42%。
- 全數產品通過 ISO 14067 碳足跡，並取得環境部碳族足跡標籤 低碳墾砌水泥更創下國內水泥產品最低紀錄。
- 積極推廣低碳水泥，墾砌水泥2024年生產35,092噸，年減碳2,020噸；卜特蘭石灰石水泥生產17,291噸，年減碳1,083噸。
- 子公司亞東預拌與根基營造共組團隊，低碳水泥混凝土通過國家級結構耐震試驗。
- 替代原燃料循環再用量達54.1萬噸，相較2023年再減碳23,503噸CO₂e。
- 碳捕捉利用與儲存(CCUS)，投入工業副產品及廢棄物固碳技術研究，2024年完成實驗室試驗機設置。
- 開發預拌混凝土下腳料乾燥循環固碳處理系統，子公司亞東預拌將廢棄物轉化為可再利用的資源，同時結合固碳技術，為營建產業的減碳貢獻具體方案。
- 亞洲水泥協助政府銷毀14.6噸走私冷媒，減少冷媒逸散16.4萬噸碳排放。
- 持續改善環境績效，ISO 14001 環境管理系統覆蓋率 87%，廢棄物回收再利用率達 98%。
- 花蓮廠取得 ISO 46001 水資源效率管理系統驗證。
- 花蓮廠取得經濟部產業發展署綠色工廠標章。
- 花蓮廠品管研究大樓取得內政部綠建築標章。
- 礦山植生綠化累計 73.1 公頃，綠化面積占已開礦面積 81.13 % 無感爆破振動值全球最低。
- 首度發行自然相關財務揭露報告 (TNFD) 報告書，繼續深化生物多樣性政策和復育行動，達到自然和產業和諧共生的美好願景。
- 亞泥與裕民航運聯手打造環保水泥專用船「亞泥九號」於2024年啟用 進一步提高產品運輸能效。

公司治理

- 碳揭露CDP三項評比持續晉升：氣候變遷A-、水安全A-、供應鏈議會A。
- 第11屆公司治理評鑑6~20%。
- 續獲FTSE Russell納入「台灣永續指數成分股」。
- 首獲ISS ESG Corporate Rating "Prime" Status。
- 2024台灣永續評鑑評等 AAA。
- MSCI ESG Ratings提升為「BBB」評等，連年逐步提升。
- SinoPac+ 企業永續評鑑 A。
- 股利配發率66%，現金殖利率5.1%。
- 客戶滿意度達96.8%。
- 供應鏈永續管理：供應商永續風險評估皆為低風險。

社會共融

- 幸福職場：亞洲水泥女男100%平等、自願離職率6%、員工滿意(敬業)度77%。
- 推動職業安全衛生管理系統，覆蓋率達100%，2024年全年無重大職業災害。
- 亞泥及子公司社會關懷及總體投入1.24億元，達1.56%營業淨利。
- 落實部落諮商同意「10+11」項利益分享共計支出1,396萬元。
- 提供生態環境教育公益服務，與會者達5,746人次，投入學習時間達16,729小時。
- 亞泥生態園區資料庫：提供實況生態影片及說明，生態環境教材網站累積超過287萬人次瀏覽。
- 持續協助蝴蝶棲地營造或技術輔導累計共39處，棲地營造共跨足台北、新竹、台南、高雄、花蓮、台東6縣市，形成全臺蝴蝶廊道。
- 持續協助辦理國中小學原住民學童課輔，持續舉辦「啟發生命影展」拓展學童生命經驗。
- 亞泥與玻士岸部落會議共同於台北辦理「太魯閣山市集」，2日營收40萬全數歸攤商所有。
- 0403地震後亞泥協助至災區疏散遊客、支援發放物資、提供水車及機具，協助建議坍塌災後復建、提供植生復育苗木，獲花蓮縣政府頒發「0403花蓮地震防救災工作」感謝狀。2024年7月起正式與秀林鄉公所簽訂災害防救緊急相互支援協定書。
- 提供植生綠化工法協助在土石滑落邊坡整治。

2024年榮耀與肯定

榮耀與肯定



連續2年入選標準普爾全球永續發展年鑑，水泥業唯一，位列全球建築材料產業前10%，「職業安全衛生」項目榮獲全球建材業最高分。



榮獲CRIF中華徵信所評比「Asia Top 1000 亞洲千大企業」，亞泥為台灣水泥業界最高分。



COP29 亞泥低碳水泥解方登上COP29全球水泥和混凝土協會(GCCA)所發表的「淨零解方報告」。



亞泥的創新與環保成就，再次登上國際水泥評論雜誌International Cement Review (ICR)。



花蓮廠榮獲產業溫室氣體自願減量績優廠商(第10度榮獲)，為全國獲獎次數最高工廠。



榮獲遠見ESG企業永續獎「綜合績效－傳統產業」、「傑出方案－環境友善」楷模獎。



榮獲天下永續公民獎「大型企業製造業組」第19強、「天下人才永續獎」。



榮獲2項GCSA全球企業永續獎。



榮獲2項TCSA台灣企業永續獎。



榮獲2項TSAA台灣永續行動獎。



榮獲2024金舫獎「港埠永續獎」。



榮獲AREA亞洲企業社會責任獎的「健康衛生推廣」。



亞泥第三度榮獲台灣淨零行動聯盟TANZE淨零標章「銀級」認證，子公司亞東預拌榮獲「銅級標章」認證，雙雙升級。



連續4年獲HR Asia頒發「亞洲最佳企業雇主獎」，2024年更奪得「HR Asia 多元、平等和包容獎」、「HR Asia 雇主關懷獎」及「HR Asia 職場永續獎」。



續獲勞動部勞動力發展署人才發展品質管理系統(TTQS)銅牌。



亞泥榮獲勞動部職安署頒發「113年度企業永續報告公開職業健康與安全指標主動評比」績優企業。



續榮獲1111人力銀行2024幸福企業票選「製造業」金獎。

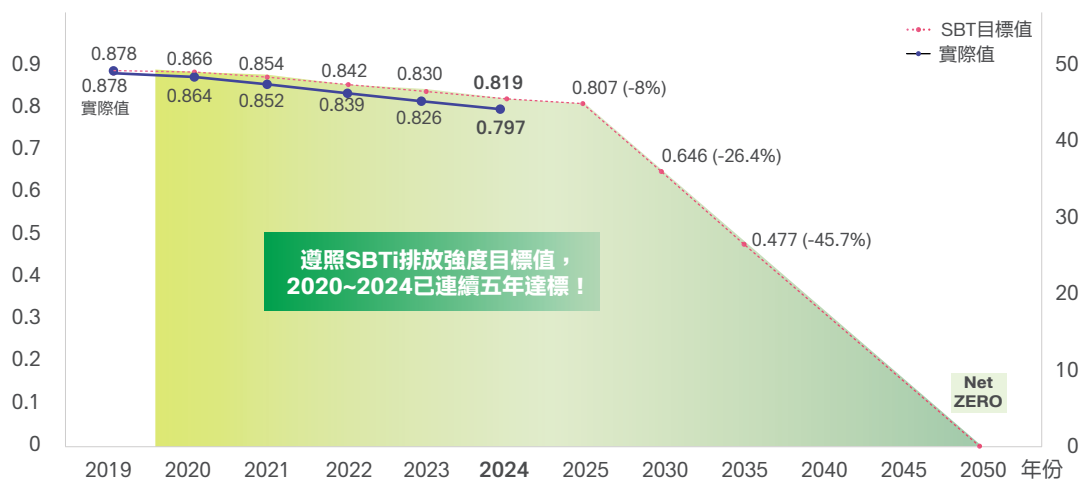
1. 環境永續

1.1 溫室氣體管理

溫室氣體目標設定與達成情形

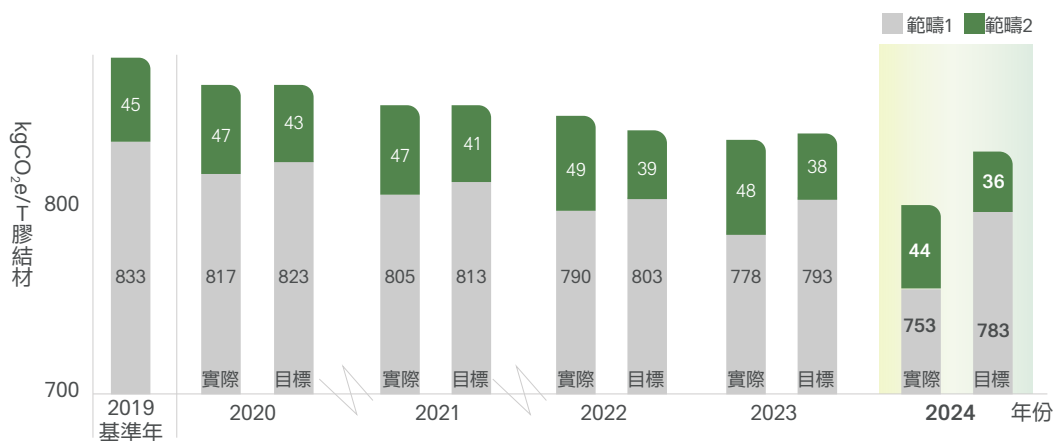
- ▶ 作為「全球水泥及混凝土協會GCCA」一員，亞泥共同承諾「2050氣候願景」，與《巴黎協定》目標一致，2050年達成水泥及混凝土淨零排放目標。
- ▶ 2021年通過科學減碳目標(SBTi)，以2019年為基準年，承諾到2025年，範疇1+2的水泥膠結材料排放強度降低8%。成為全球第四家水泥業完成目標設定。
- ▶ 參考SBTi淨零標準工具，依循全球溫升1.5°C情境目標，以2021年設定為基準年，訂定2030年排放強度降低22.9%。
- ▶ 亞泥自訂2035年排放強度降低43.5%目標，並承諾2050年淨零碳排。為達成淨零目標，未來將優先實現至少90%的絕對排放量減量，並僅針對剩餘排放(最多佔比10%)使用高品質的碳抵換。

亞泥 SBT 減碳路徑 (範疇 1+2 排放強度)(噸 CO₂e/ 噸膠結材)



- ▶ 2024年台灣水泥事業範疇1+2實際排放強度為0.797，排放強度達成SBTi目標值0.819(範疇1為0.753，範疇2為0.044)，相較基準年減少9%，已超越2025年減量8%目標，提前達標。相較基準年絕對減碳量超過58.7萬噸CO₂e。

亞洲水泥各範疇排放強度 (公斤 CO₂e/ 噸膠結材)



註 水泥膠結材料包含熟料、石膏及水泥磨礦物摻料(石灰石、爐石)。

- ▶ 亞洲水泥於2020年已全面盤點範疇三之排放情形。並積極推動價值鏈減碳，以2021年為基準年，訂定範疇三上游排放(類別1、類別3、類別5)，至2025年減碳5%(每年減少1.25%)之目標。2024範疇三上游排放98,847噸CO₂e達成當年度排放目標。

落實減碳作為

- ▶ 因應水泥業排放特性，亞洲水泥制定不同時期減碳策略。

短期

以最佳可行技術為主，如：力行循環經濟降低熟料排放係數，生產低碳水泥降低水泥中熟料比例，降低直接排放、改善生產能耗降低間接排放，並持續關注及投入新創減碳技術之開發。

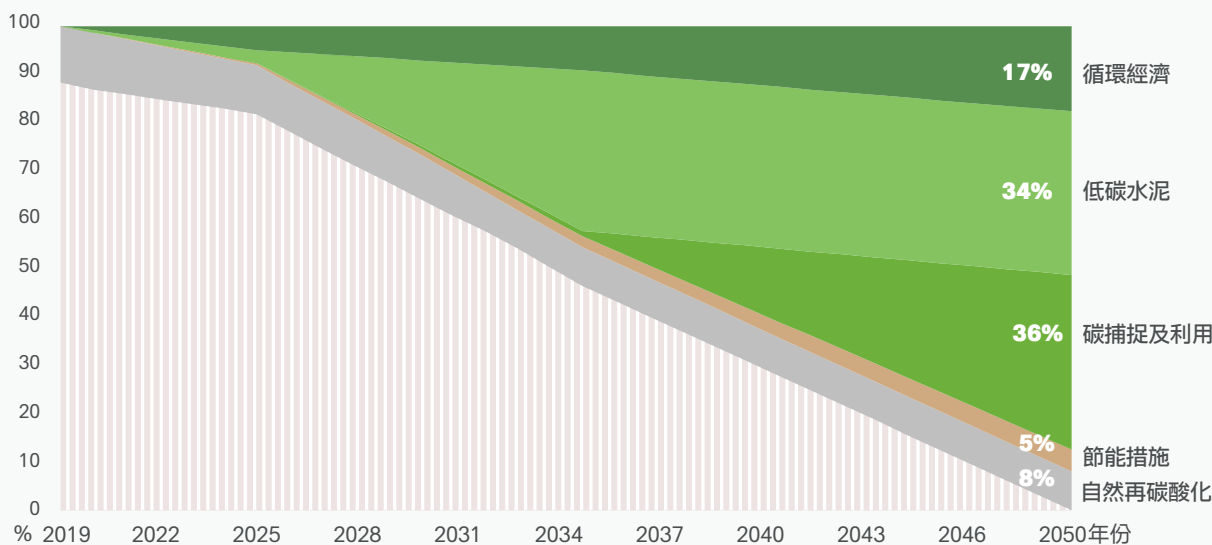
中期

持續放大上述減碳措施，開發新輔助性膠結材料Supplementary Cementitious Materials (SCM's)應用於低碳水泥，以求更大幅度地降低單位水泥排放。

長期

在減碳措施皆已成熟完備的情況下，全力導入碳捕捉及利用技術(CCU)來達成淨零。

亞洲水泥淨零路徑圖



- ▶ 亞洲水泥重要減碳措施包含：

類型	內容
潔淨能源建置與使用	<ul style="list-style-type: none"> • 再生能源建置 • 建置太陽能發電設備，2023年第四季，已陸續完成裝置容量達 3.7 MWp以上之自發自用型太陽能系統，全年再生能源發電量(含自用與轉供)累計達4,623千度。 • 為加速電力結構低碳轉型，亞泥已訂定中長期再生能源使用目標，逐年擴大自有綠電產出與使用：

類型

內容

 潔淨能源
建置與使用

2024 目標	2024 年發電量	達成	2025 目標	2030 目標
再生能源發電 或轉供3,000 千度	4,623 MWh	✔	再生能源發電 或轉供4,500 千度	再生能源發電 或轉供5,000 千度

• 再生能源使用情形：

據點	裝置容量	2024 發電量 (千度)
亞泥	總公司	無(轉供)
	花蓮廠	3.7 MW
子公司	遠龍不銹鋼	766 KW

註 亞泥新竹廠及花蓮廠均有設置太陽能發電設備，新竹廠之發電效益認列於花蓮廠。

• 能源轉型推手 — 過渡與橋接能源建設

- 天然氣發電因其相對低排放、低污染、高效率、高品質、高安全性特性，為台灣低碳能源轉型之過渡能源與橋接能源。
- 嘉惠電力天然氣電廠，2024年發電量57.70億度電，約占全國總用電量2%，協助台灣降低整體電力排放係數。

碳捕捉及利用

- 與國內外學術研究機構合作發展新興負碳技術，將廢棄物與二氧化碳結合後，提供預拌混凝土廠作為負碳材料使用，可同時解決碳排、廢棄物處理及資源短缺三大問題。
- 與旗下亞東預拌混凝土公司及相關下游產業鏈合作評估研析廢棄混凝土材料分離再利用，並投入工業副產品或廢棄物再碳酸化技術，製成負碳再生粒料或輔助膠結材料(Supplementary Cementitious Materials, SCM)投入下游產業鏈，達成低碳價值產業鏈的整合。

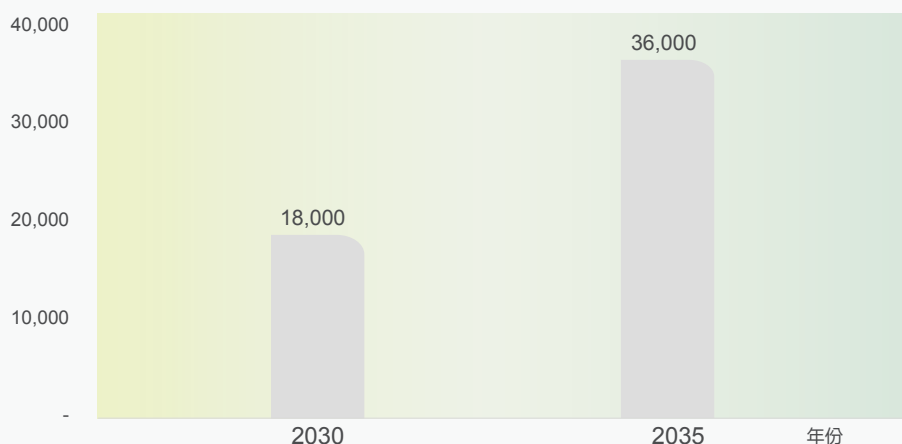
資源物	規劃應用方式	效益
富含氧化鈣或氧化鎂 之副產品或廢棄物	1. 做為替代原料(生料)	<ul style="list-style-type: none"> 減少石灰石開採使用 製程減碳
	2. 作為二氧化碳吸收介質後 再利用	<ul style="list-style-type: none"> 吸收二氧化碳 成為負碳再生粒料或輔助膠結材料(SCM)
廢棄 混凝土	3. 富含氧化鈣可作為二氧化 碳吸收介質後再利用	<ul style="list-style-type: none"> 吸收二氧化碳 成為負碳再生粒料或輔助膠結材料(SCM)
	4. 經處理部分水硬活性仍保 有膠結強度，可替代水泥 使用	<ul style="list-style-type: none"> 替代部分水泥使用
石頭、砂石	石頭、砂石回收給混凝土廠 再利用	<ul style="list-style-type: none"> 減少天然粒料、砂石開採使用

類型	內容
----	----

碳捕捉及利用

- 2023年與國內研究機構共同啟動「高效固碳技術計畫」，將水泥廠煙道排放之二氧化碳進行再碳酸化封存。2025年初已完成建置，初步試驗結果可達每公噸工業副產品或廢棄物最高200公斤的固碳量，相關技術研發預計2025年將有階段成果及放大評估報告，目標是2030年捕捉再利用1.8萬噸的二氧化碳。

亞洲水泥 CCU 規劃 (噸 CO₂e/ 年)



改善生產能耗

- 亞洲水泥強化能源管理系統導入成效亞洲水泥自2016年起積極導入ISO 50001能源管理系統，推動各營運據點完成導入與第三方驗證，ISO 50001能源管理系統涵蓋率為24%。
- 2024年推行20項節能行動計畫，總計推行18項行動計畫，共節省熱值439 TJ，其中節電979萬度約可供2,318戶家庭使用。行動計畫每年節能效益0.9億元，投資費用7.4億元，平均回收期8.2年。行動計畫之溫室氣體減量總計達88,647噸CO₂e，其中範疇一減量23,828噸CO₂e，範疇二減量64,818噸CO₂e。
- 亞泥花蓮廠因管理及操作再優化，使單位熟料耗熱下降，大幅減少煤炭使用；以SBTi水泥膠結材料排放強度下降幅度估算2024年減碳量約可達9.6萬噸CO₂e。

註 1. 依據台電統計2021年住宅用戶全年平均用電量為352度。
 2. 子公司歷年來已投入多項大型改善案，2024年可新增改善項目有限，故當年度節能減碳量較往年低。
 3. 亞泥新城山礦場每年均會檢討能耗情形，並規劃設備改善，2024年完成改善之投資費用約394萬元，惟節能減碳未有改善前後量化值故無列入績效統計。

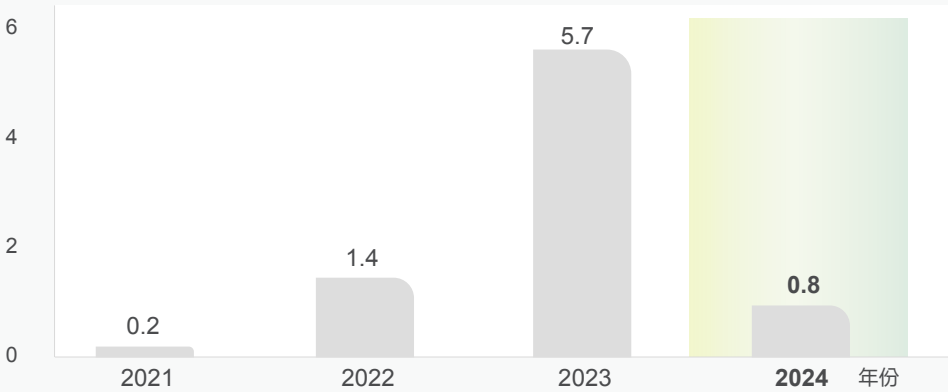
亞泥花蓮廠熟料替代(爐石)	推估減少10,495噸煤炭、538萬度電，節省熱值263.1 TJ，減碳62,730噸CO ₂ e
亞泥花蓮廠原料(生料)替代	推估減少2萬噸石灰石、971噸煤炭，節省熱值22.5 TJ，減碳13,037噸CO ₂ e
亞泥花蓮廠燃料替代	推估減少4,753噸煤炭，節省熱值133.3TJ，減碳10,466噸CO ₂ e
亞泥太陽光電自發自用及轉供	自發自用及轉供339萬度電，節省熱值12.2TJ，減碳1,607噸CO ₂ e

類型	內容
改善生產能耗	 遠龍太陽光電自發自用 自發自用90萬度電，節省熱值3.3TJ，減碳429噸CO ₂ e
	 富民(達)運輸汰換6期曳引車37輛 推估節省116公秉柴油使用，節省熱值4.2TJ，減碳312噸CO ₂ e
	 南華水泥水銀燈具汰換為LED燈具 推估減少2.8萬度電，節省熱值0.1TJ，減碳13噸CO ₂ e
	註 1. 亞泥循環經濟方案自2019年起持續推動，節能減碳量為相較前一年提升情形，燃料替代減碳量包含製程排放計算。 2. 節能減碳效益估算方式為方案改善前後(相較2023年)之年節省能源或物料用量。

導入循環經濟

- 使用替代原料：透過加入非碳酸鹽類之含鈣工業廢棄物取代天然石灰石，如轉爐石、還原渣等，減少熟料煅燒過程碳酸鹽分解產生之製程排放。
- 使用替代燃料：使用生質或低碳排係數燃料，如：漿紙污泥、木屑、油泥、固體再生燃料、廢塑膠片等，取代傳統化石燃料使用，以降低熟料高溫製程之燃料排放。
- 循環經濟關鍵資源投入

歷年執行循環經濟投入固定成本(億元)



年份	固定成本(億元)
2021	0.2
2022	1.4
2023	5.7
2024	0.8

註 2023年有較大循環經濟投資，2024因地震關係工程以災後復原為優先。

類型	內容
----	----

導入循環經濟

· 循環經濟達成情形及短中長期目標

指標及目標	2024目標	2024達成情形	(2025)	(2030)	(2035)	
			短期目標	中期目標	長期目標	
原料替代	替代比例 (公斤/噸-水泥膠結材料)	145	152 ✔	159	173	185
	替代量(噸)	450,370	501,634 ✔	534,100	583,700	622,700
燃料替代	生質替代燃料供熱比例 (%)	2.8%	3.0% ✔	4.5%	7.4%	8.3%
	非生質替代燃料供熱比例 (%)	3.0%	3.2% ✔	3.5%	6.5%	7.3%
	替代量(噸)	37,670	39,382 ✔	49,780	78,890	89,000
熟料水泥 比例	熟料/水泥	90%	89.17% ✔	86.2%	79.4%	58.1%

低碳水泥生產

- 製造「熟料」為水泥生產製程中碳排放最高的步驟，生產熟料佔比較低之低碳水泥，將能有效降低單位水泥排放，如：「卜特蘭石灰石水泥」、「墘砌水泥」及「三元混合水泥」。
- 為擴大低碳產品影響力並支持台灣2050淨零目標，亞洲水泥已訂定低碳產品推廣之短、中、長期階段性目標如下：

期間	推動重點	低碳水泥目標
短期目標 (2024-2025)	參與綠色建材展覽、研討會及營業單位推廣，提高市場認知度與客戶認同度。	相較2024年，成長103%
中期目標 (2026-2030)	積極配合政府政策，拓展廠商及客戶，並爭取公共建設項目採用低碳產品。	相較2025年，成長100%
長期目標 (2031-2035)	發展低碳水泥品牌，完善低碳產品服務與價值鏈。	相較2030年，成長150%

混凝土減碳

- 水泥事業之下游產品為預拌混凝土，混凝土再碳酸化減碳量每年可達使用水泥製程排放的23%。相當於水泥排放總量的8%。
- 亞泥子公司亞東預拌，針對營建工地常見的預拌混凝土下腳料問題，開發乾燥循環固碳處理系統，於預拌車導入高吸水性聚合物快速脫水，將處理由1小時縮短至15 - 20分鐘並大幅節水，乾燥後以移動式設備分級回用，同步導入碳礦化，利用氫氧化鈣主動固化CO₂，每m³可封存約60 - 80公斤CO₂，使低碳混凝土在原有減碳50%基礎上再降逾18%，為營建產業提供可落地的循環減碳解方。

1.2 環境管理與循環經濟

落實環境管理

- ▶ 於生產經營、產品與服務、配送與物流、廢棄資源管理及供應商與承包商等制定完善之環境政策，監控包含能源、溫室氣體、空氣污染等環境面績效與影響，並適用亞洲水泥所有營運據點。
- ▶ 兼併或收購事業單位時，落實環境盡職調查。
- ▶ 導入ISO 14001環境管理系統，每年進行內外部稽核，系統性控制對環境的衝擊。2024年ISO 14001環境管理系統覆蓋率已達87%，其餘尚未覆蓋的據點主要為營運總部、辦公室等對環境衝擊較小地點。

空氣污染排放管理及減量目標

- ▶ 亞泥由「企業永續推行委員會」污染防治小組負責追蹤污染排放議題，每季追蹤並提報各項環境改善規劃期程、設定減量目標，每半年提報企業永續委員會。
- ▶ 依現行法規及設備制定減量目標，2024年空污減量目標3項達標，各項短中長期目標及達成狀況詳見以下

污染物項目		2021	2022	2023	2024	(2025) 短期	(2030) 中期	(2035) 長期	
粒狀物	法規上限	≤ 1,528	≤ 1,483	≤ 1483	≤ 1,276	-	-	-	
	排放量 (噸/年)	目標	≤ 1,350	≤ 1,225(-3%)	≤ 1,192(-5%)	≤ 1,015	≤ 1,114(-11%)	≤ 987(-22%)	≤ 924(-27%)
	實際	1,258(100%)	1,061(-16%)	934(-26%)	819	-	-	-	
	排放強度 (g/噸-水泥膠結材)	目標	369	≤ 333(-3%)	≤ 323(-6%)	≤ 313	≤ 302(-12%)	≤ 268(-22%)	≤ 251(-27%)
	實際	344(100%)	289(-16%)	279(-19%)	252	-	-	-	
NOx	法規上限	≤ 5,813	≤ 4,650	≤ 4650	≤ 3,986	-	-	-	
	排放量 (噸/年)	目標	≤ 4,850	≤ 4,578(-6%)	≤ 4,302(-11%)	≤ 3,526	≤ 3,707(-24%)	≤ 2,974(-39%)	≤ 2,732(-44%)
	實際	4,848(100%)	3,976(-18%)	3,561(-27%)	3,009	-	-	-	
	排放強度 (g/噸-水泥膠結材)	目標	≤ 1,325	≤ 1,245(-6%)	≤ 1,166(-12%)	≤ 1,086	≤ 1,007(-24%)	≤ 808(-39%)	≤ 742(-44%)
	實際	1,325(100%)	1,082(-18%)	1,063(-20%)	927	-	-	-	
SOx	法規上限	≤ 715	≤ 572	≤ 572	≤ 572	-	-	-	
	排放量 (噸/年)	目標	≤ 480	≤ 488(-1%)	≤ 480(-3%)	≤ 413	≤ 458(-7%)	≤ 434(-12%)	≤ 409(-17%)
	實際	495(100%)	424(-14%)	373(-25%)	287	-	-	-	
	排放強度 (g/噸-水泥膠結材)	目標	≤ 131	≤ 133(-1%)	≤ 130(-4%)	≤ 127	≤ 125(-7%)	≤ 118(-13%)	≤ 111(-18%)
	實際	135(100%)	115(-15%)	111(-18%)	88	-	-	-	
汞	法規上限	≤ 1.98	≤ 1.98	≤ 1.98	≤ 1.98	-	-	-	
	排放量 (噸/年)	目標	≤ 0.058	≤ 0.044(100%)	≤ 0.043(-2%)	≤ 0.043	≤ 0.042(-5%)	≤ 0.040(-9%)	小於基準年9%
	實際	0.044(100%)	0.037(-16%)	0.032(-27%)	0.044	-	-	-	

- 註
1. 法規上限排放量依各污染物排放濃度及年度熟料產量計算，且各污染物實際排放量應不超過固定污染源操作許可證核准排放量。
 2. 重金屬物質非為法規要求定期檢測項目，排放量更新依環境部訂定之汞係數550.4 mg/T熟料計算。
 3. 汞排放為MSCI指標要求，並非為亞泥顯著排放源。
 4. (-XX%)係指與基準年之減量比例。

廢棄物再利用及減量目標

- ▶ 由「企業永續推行委員會」污染防治小組負責追蹤廢棄物議題。
- ▶ 廢棄物主要來源為營運產生，如製程或污染防制之設備維修汰換、維護保養耗材或輔助原料汰換等，大多可進行回收再利用，均無有害事業廢棄物產出。
- ▶ 2024年廢棄物總重量為3,461噸，其中廠內水泥旋窯自行再利用共1,195噸，由公告回收管道進行委外回收處理量共2,195噸，其餘無法回收再利用進行最終處置焚化量為58噸、掩埋量為0噸，廢棄物回收再利用率為98%。亞泥回收或再利用自廠處理為花蓮廠內水泥窯自行處理，主要項目為廢窯爐耐火磚，離廠處理主要為廢橡膠及鐵件回收。

廢棄物減量目標與達成情形

類型	2024年結果	短期目標 2025	達成狀況	中期目標 2030	長期目標 2035
廢棄物資源循環率	98%	90%	提前達成	90%	90%
有害廢棄物產出量	0噸	0噸	提前達成	0噸	0噸
一般廢棄物離場處置量	減量8%	減量10%	提前達成	減量23%	減量35%



1.3 生物多樣性

亞洲水泥生物多樣性政策

- ▶ 為實現生物多樣性的淨值正面效益 (Net Positive Impact)，導入「避免」、「減少」、「恢復」、「異地補償」及「監測」等作法，價值鏈伙伴共同合作，達成以下承諾與準則。



1. 新增開採據點前進行環境和社會影響評估。



2. 所有開採據點制定礦場環境維護計畫、礦場關閉計畫。在礦業用地使用完畢後，依相關規定，實施整復及防災措施。



3. 依循自然相關財務揭露 (Taskforce on Nature-related Financial Disclosures, TNFD) 倡議，進行生物多樣性風險評估。



4. 在高生物多樣性價值的開採據點，訂定生物多樣性管理計畫 (Biodiversity Management Plan)，在開採活動的同時進行生態復育，透過以自然為本的解決方案提高生物多樣性價值，每年依據GCCA相關指引揭露復育面積等生物多樣性資訊。



5. 承諾不毀林，並格遵各地法規要求，開採區域僅限法規許可範圍，開採區域外100%零砍伐，以防止任何損毀原始林之行為。



6. 亞泥於水泥生產製程導入循環經濟，透過替代燃料、原料、廢熱發電、綠電開發及碳捕捉技術等作法，減少自然資源耗用，降低對環境生態與生物多樣性的負面衝擊。

生物多樣性風險與影響評估

▶ 生物多樣性風險評估

- 依據 TNFD 所提出之 LEAP 方法，系統性地展開生物多樣性相關風險評估作業，旨在掌握企業營運與自然資本之間的關聯性，並強化對自然資源依賴與影響的管理能力。
- 評估範圍包括亞泥自身營運及業務相鄰區域，涵蓋亞泥主要製造廠區100%。
- 流程包括：

定位

盤點花蓮廠、新城山礦區及生態園區等主要營運地點，分析這些據點與自然環境的交互關係。透過地理資訊系統 (GIS) 及外部生態資料庫，識別作業區域是否接觸重要生態系、保護區或高生物多樣性價值地區，界定營運活動與自然界面的範圍與性質。

估計

評估營運據點對自然資源的依賴性 (如水資源、土地生態功能) 及其對生物多樣性造成的正負向影響。亞泥採用自然資本與生態系服務分析，整合生態系功能 (如氣候調節、洪水調節) 與生態系服務等面向，進行依賴與衝擊的定性與定量評估。

評估	進一步辨識自然相關的重大風險，包括實體風險（如棲地喪失、物種減少）與轉型風險（如法規趨嚴、社會期待提高），並同時探索由生態復育與綠色轉型帶來的機會（如提升企業聲譽、創新市場機會）。
準備	制定具體回應策略與行動方案，包括推動礦區生態復育、建立生物多樣性管理計畫（BMP）、導入異地補償行動（如建置生態園區）、推動公民科學家計畫與社區參與，並設定自然正向目標（Net Positive）。

- 經內部跨部門討論與分析，確認10項重大自然風險及12項自然機會，作為前瞻性風險管理與資源投入的依據。

亞泥重大風險指標	亞泥風險構面	TNFD列出自然相關風險類別
1.生產原物料取得困難	營運與經濟風險	技術、市場
2.原煤短缺與成本上升		
3.生產過程空污排放增加		
4.替代物料影響產品品質與成本提升		
5.礦業法修法後的營運影響提升		
6.礦區開發造成地景與環境衝擊	環境風險	
7.極端天氣事件衝擊增加	環境風險	
8.因自然相關負面消息造成市值與品牌價值遭受影響	聲譽與社會風險	聲譽
9.社區居民滿意度不佳	聲譽與社會風險	聲譽
10.相關污染管制法規加強，增加營運與設備成本	法規風險	政策、責任

亞泥發展機會項目	亞泥風險構面	TNFD列出自然相關風險類別	SBTN AR3T 行動框架
1.設立生物多樣性保育相關設施	生態環境教育	生態系統保育及復育	修復和再生
2.發展礦區生態系復育與地景保育			
3.推動環境教育與公民科學家			
4.建置生物多樣性監測調查資料和管理	環境風險	自然相關實體風險	避免
5.礦區地質環境實時監測			
6.落實水資源管理	聲譽與社會風險	聲譽	減少
7.循環經濟推動與資源管理			
8.管制污染物與空污排放			
9.發展低碳技術			
10.相關法規修改推動	風險應對與跨域合作	商譽資本、資本流動與融資、市場	轉型
11.提高極端氣候應對能力			
12.跨界合作			

• 新開發據點生物多樣性評估

針對接觸生物多樣性的程度以及對該生物多樣性的潛在影響評估。

目前唯一運營活動的場地為新城山礦場，總面積為399.4946公頃。

新增開發新據點需於開發前依法先進行ESIA環境和社會影響評估。

行動及實施管理計畫

- ▶ 亞洲水泥生物多樣性行動及實施管理計畫，包括：礦山永續開採、仿自然造林、棲息地及土地開墾、礦石密閉輸送、礦山永續規劃等：



礦山開採復育永續循環

開採過程的原生表土完全回收，再加以肥化，為保存原生樹種，除了異地移植之外，也採用扦插或採種方式培育樹苗；開採至最終的階段平台經過挖掘植生溝、回填沃土後，再將培育健壯的樹苗混種密植回去，營造樹種多樣性。



亞泥仿自然造林法

選定在地樹種植生綠化，並進行苗木繁殖、培育、健化及現地表土改良、植栽施肥、養護灌溉之管理工作，改善植物生長環境及朝向極相演替，誘導、加速植物提早建立優勢及穩定之植被社會，使礦山儘速恢復自然生態。



棲息地及土地開墾

動棲息地及土地開墾(Reclaiming habitat, disturbed land)，採取以下對策減輕生態衝擊，恢復棲地環境：

- ① 採用內凹開採工法，將景觀衝擊面積降至最低。
- ② 降低開採過程對生物多樣性的影響控制爆破震動，爆破震動值控制低於0.15 cm/sec。
- ③ 完成礦場水土保持計畫，確保礦區開採排水安全。
- ④ 土地開墾中進行生態調查及評估，維持動、植物的棲地狀態，恢復到開墾前的棲地環境。



開採及植生復育情形

花蓮新城山礦場採用先進環保之「內降階段採礦法」，其內凹地形提供安全緩衝空間並降低公路視覺景觀衝擊。



無感爆破全球振動值最低

與成功大學大地資源中心合作，發展新城山礦場爆破振動模型，以震波疊加原理事先模擬爆破振動值，有效控制振動，創全球振動值最低。



礦石密閉輸送

利用地形高程落差改用密閉式下坡帶運機，以位能轉換發電原理輸送礦石，帶運機滾輪採用自動潤滑及靜音滾輪密閉式輸送，有效降低輸送過程中的噪音及杜絕粉塵逸散，達到環保、節能經濟並有效維護自然生態景觀。

礦山生物多樣性監督與量測

- ▶ 亞泥新城山礦場為重視礦場安全及在地居民需求，積極透過工程方法嚴格執行邊坡穩定，並委託專業技師、學術單位、環境部認可機構等專業第三方單位進行各項監測調查評估，以確保礦場安全無虞，保障礦場的員工、承攬商，及下方花蓮縣秀林鄉富世村居民生命財產安全。

亞泥致力於礦場植生綠化與水土保持，更依據水土保持技術規範及礦場採掘等相關規範嚴格執行，自1978年開採至今，歷經多次強震颱風，開採區從未發生崩塌、土石流。亞泥於地震後及強降雨來襲時，也會同在地居民一同上礦山現勘，減少居民疑慮。新城山礦區內土石流潛勢溪流編號花縣DF004經亞泥水土保持計畫之開採整治後已無溪溝地形，地風險潛勢等級經評估已於2019年由「中」調降為「低」。

在地社區議合溝通



成立新城山礦場邊坡監測小組，定期召開會議，主動向與會專家及部落代表報告「地質安全監測成果」。



定期深入富世村各鄰辦理「礦場安全」說明會，與居民面對面說明礦場安全、植生綠化等作為。



開放礦山參訪加強對外溝通，定期邀請居民及開放各界申請赴礦山現勘建立互信，報告水土保持、植生綠化、礦場安全措施等，透過實地參訪瞭解及提問以消除疑慮。2024年總計15梯次共355人次赴礦山進行參訪。



派員定期參加村、鄰長及部落事務會議，報告礦場安全、防災作為及社區公益，並將村民關心事項辦理情形做回覆與追蹤。



在富世村成立亞泥服務中心，提供礦場即時資訊，執行電費補助、房屋修繕、急難救助、社區服務等21項利益分享機制，並直接與村民雙向溝通。

2. 公司治理

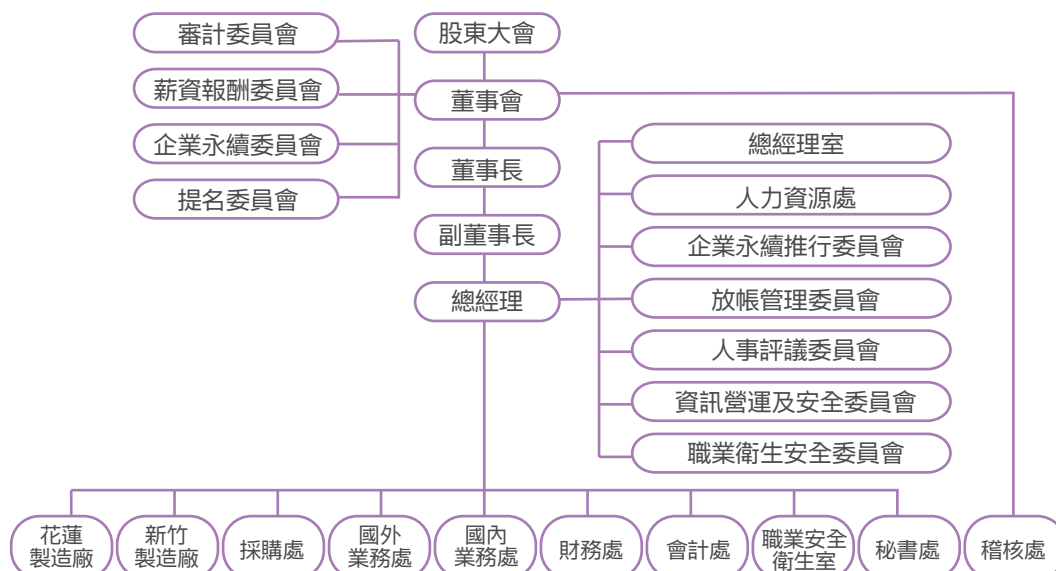
2.1 穩健公司治理

公司治理組織架構

► 董事會下設有功能性委員會，分別為審計委員會、薪資報酬委員會、提名委員會、企業永續委員會

委員會	職責	委員	2024 召開情形
審計委員會	監督公司財務報表之允當表達、簽證會計師之選(解)任及獨立性與績效、公司內部控制之有效實施、公司遵循相關法令及規則、公司存在或潛在風險之管控。	5席(全體獨立董事) 召集人朱雲鵬 獨立董事	5次(每季召開) 出席率 96%
薪資報酬委員會	職掌執行績效評估及薪資政策，訂定並檢討董事及經理人績效評估與薪資報酬的政策、制度、標準與結構。	3席 召集人薛琦 獨立董事	2次(每半年召開) 出席率 100%
提名委員會	檢討董事會的結構、規模及組成；物色具資格成為董事會成員的合適人選；評估獨立董事的獨立性；就有關董事委任或續聘的相關事宜以及董事的繼任計劃向董事會作出推薦意見。	3席 召集人薛琦 獨立董事	2次(每半年召開) 出席率 100%
企業永續委員會	推動永續治理決策中心，負責督導企業永續政策、制度或相關管理方針之落實，每半年向董事會報告推動情形。	5席 召集人陳樹 獨立董事	2次(每半年召開) 出席率 100%

公司治理組織架構圖



董事會組成

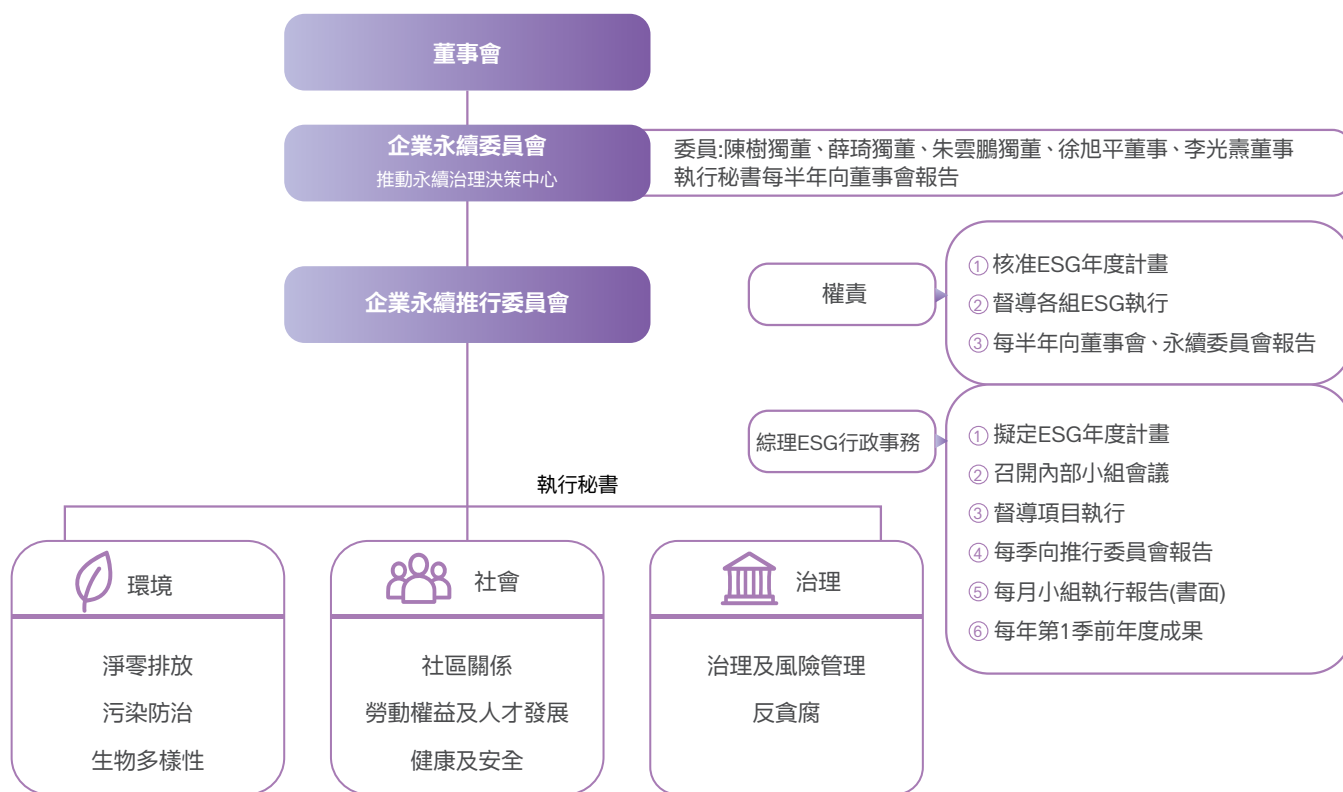
- ▶ 董事會是亞洲水泥最高治理單位及重大經營決策的中心。2024年董事會討論包括如：環保工安衛生、營運綜合、稽核業務、金管會永續發展路徑因應等16項相關議題。
- ▶ 董事會至少每季召開一次，2024年共召開董事會5次，董事出席率為97.33%。
- ▶ 本屆董事任期為2023年6月23日至2026年6月22日。亞洲水泥採單層董事會制度，董事會成員15席，由執行董事3席、非執行董事7席及獨立董事5席組成，其中女性董事2名，均為50歲以上。
- ▶ 董事學經歷、ESG相關持續進修及訓練情形，及其專業資格、獨立董事獨立性資訊等，請閱公司年報〈董事資料〉、〈董事進修之情形〉。

董事酬勞與永續績效制度化

- ▶ 董監事酬勞明訂於「董事會績效評估辦法」，考量其對公司營運之參與程度及績效評估，並將董事與經理人酬勞與永續績效連結，相關給付酬金之政策請參考公司年報，僅在獲利情況下，提撥不高於2.5%為董事酬勞。2024年實際提撥率為1.019 %。
- ▶ 董事會每年執行內部績效評估，每三年應委由外部專業獨立機構或專家學者團隊執行評估一次。2024年董事會內部績效評估包括整體董事會、個別董事成員及功能性委員會之績效評估，評估分數介於4.51~4.89（5分最高分），均為優~極優級別。

永續治理組織架構

- ▶ 2021年成立董事會下之企業永續委員會，另設置由總經理擔任主任委員之「企業永續推行委員會」，作為永續推動專責單位。並下設8大ESG工作小組，包含淨淨零排放、污染防治、生物多樣性、健康及安全、社區關係、勞動權益及人才發展、治理及風險管理、反貪腐。
- ▶ ESG工作小組負責規劃與推行企業永續專案，每季向永續推行委員會提出工作報告，並由永續推行委員會執行秘書，彙集企業永續運作及執行成果，向董事會及企業永續委員會彙報。



2.2 誠信經營

誠信經營與反貪腐管理制度

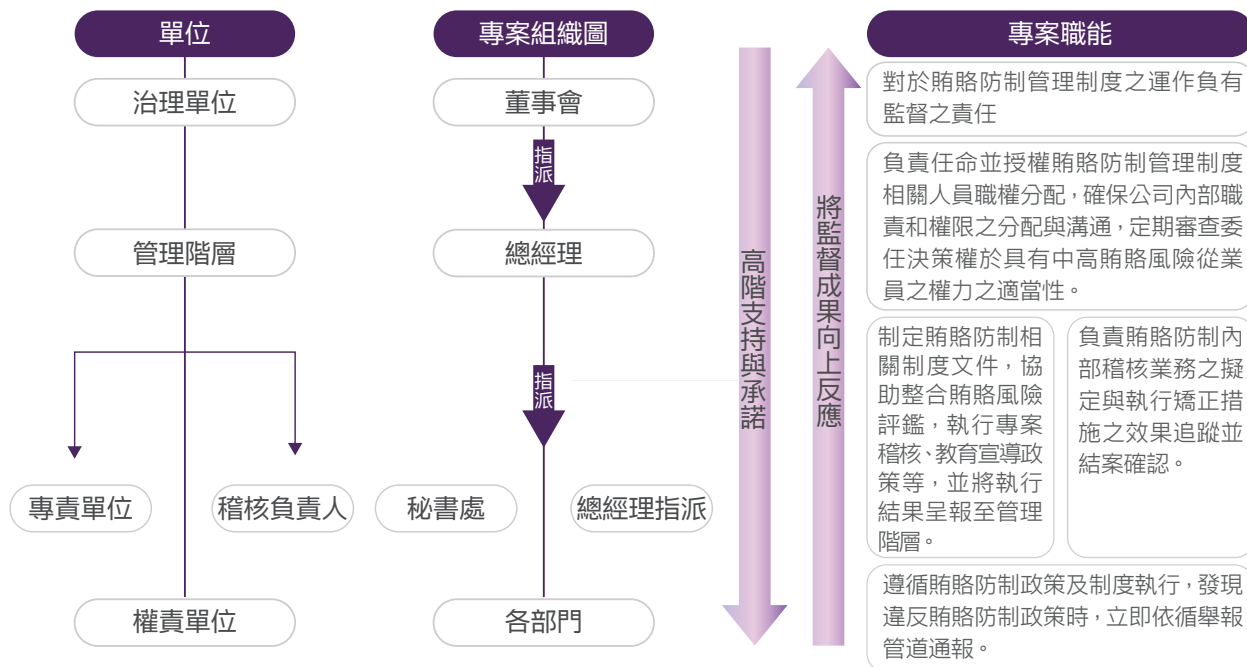
- ▶ 「誠信」為亞泥經營發展的最高指導原則，對貪腐採取零容忍態度，嚴格禁止包括：賄賂、疏通、詐騙、敲詐、勒索、勾結以及洗錢等作法；禁止提供或收受禮品、借款、費用、獎勵或其它利益；以及貪汙、以影響力交易、濫用職權、非法增加財產、隱瞞及妨礙司法等作法。
- ▶ 誠信經營與反貪腐管理制度適用公司全體人員、供應商及承攬商(含保全)，管理制度包含：

- 董事會通過《賄賂防制管理政策》作為誠信經營與反貪腐管理措施依據，並導入ISO 37001反賄賂管理系統，採用「規劃與建立、實施與運作、監督與查核、維護與改進」，確保其有效運作與持續改進及採取零容忍態度。
- 《亞洲水泥誠信經營守則》規範亞泥員工於執行業務時，不得直接或間接提供、承諾、要求或收受任何形式之不正當利益。
- 《亞洲水泥道德行為準則》規範亞泥員工擔任職務時之利益迴避、防止利益衝突，並將商業道德納入《供應商行為準則》。
- 《誠信經營作業程序及行為指南》規範禁止提供或收受不正當利益、利益迴避、保密機制之組織與責任、禁止從事不公平競爭行為及禁止內線交易及保密義務。
- 《從業人員工作規則》載明員工行為守則，由部門權責主管負起教育、規勸及領導的責任，使員工充分了解行為及倫理準則。

董事會監管不誠信行為

- ▶ 訂定「不誠信行為舉報與調查作業辦法」，由秘書處及稽核處擔任舉報受理單位，由審計委員會及稽核處主管負責調查，又稽核處隸屬於董事會，負責監督「不誠信行為舉報與調查」流程，以確保調查的獨立性和客觀性。

賄賂防制組織與人員架構



- ▶ 鼓勵員工及外部人員基於善意，對非法、不道德、不誠信或賄賂行為，或違反與利用賄賂防制管理系統弱點的合理懷疑，進行舉報。
- ▶ 接受實名或匿名舉報，並承諾對舉報人身分與舉報內容均予保密，並確保舉報人不因舉報情事遭受不當處置。
- ▶ 公司網站及內部網站公告獨立舉報信箱、舉報專線及不誠信行為舉報表。

📧 舉報信箱：speak-up@acc.com.tw

☎ 舉報電話：02-2733-8000#8195

🌐 舉報網頁：<https://www.acc.com.tw/contact-us/contact-unethical>

年度賄賂風險鑑別與反賄賂內部稽核

- ▶ 每年召集各單位執行風險評鑑作業，鑑別出177種風險樣態，31項內外部重大議題，並依可能性、衝擊程度與控制措施有效性進行評估。
- ▶ 亞泥訂有「賄賂風險評估暨盡職調查作業辦法」，涵蓋所有業務範圍及商業夥伴，包括從業人員、供應商、客戶及特殊類型交易等，將執行結果提報至賄賂管理審查會、企業永續委員會、董事會。考慮到商業夥伴之誠信狀況可能隨時間發生變化，將定期進行重新評估風險，頻率分別為高風險一年一次、中風險二年一次、低風險三年一次。2024年亞泥已完成100%賄賂風險評估，各項風險皆落於可接受之水準，100%完成改善措施。

- ▶ 為確保反貪腐管理之有效性，亞泥每年對所有業務範圍進行內部稽核一次。依循PDCA管理系統「規劃與建立、實施與運作、監督與查核、維護與改進」原則，持續維持並改善管理系統效能。亞泥於2023年通過ISO 37001反賄賂管理系統驗證，下次驗證期為2026年。

誠信經營及反貪腐之溝通與訓練

- ▶ 每年執行2次反貪腐教育訓練，對象包含董事會成員、全體員工、供應商及承攬商。訓練時數每位員工須達至少2小時，賄賂防制內部稽核員須達3小時。
- ▶ 訓練內容包含：道德行為準則、誠信經營守則、檢舉管道及懲戒辦法等政策，涵蓋反賄賂、違反誠信、違法或違背受託義務等不誠信行為各面向。
- ▶ 針對新進員工說明：「道德行為準則」、「誠信經營守則」及「賄賂防制管理政策」等規範，了解其中內容與個人義務，並傳遞企業倫理觀念。

誠信經營與反貪腐執行成果

- ▶ 2023~2024年未有任何貪腐及賄賂行為，不存在利益衝突、洗錢、內線交易等違規行為。100%完成賄賂防制管理目標。
- ▶ 2024年共接獲舉報案件1件，因舉報者無法提供具體事證故不受理，已依照亞泥「不誠信行為舉報與調查作業辦法」提交審計委員會議審議。
- ▶ 亞泥全體15位董事與台灣地區所有員工累計1,872位，100%簽署「賄賂防制政策遵循聲明書」。
- ▶ 2024年亞泥及子公司100%完成賄賂防制宣導及教育訓練，訓練時數2,162小時，涵蓋率100%、完訓率100%、通過考核率100%。
- ▶ 新進人員100%完成誠信經營及賄賂防制宣導。
- ▶ 新進供應商及承攬商進行交易前，100%接受反貪腐宣導，針對關鍵風險供應商/承攬商100%完成反貪腐教育訓練。



3. 社會共融

3.1 幸福職場

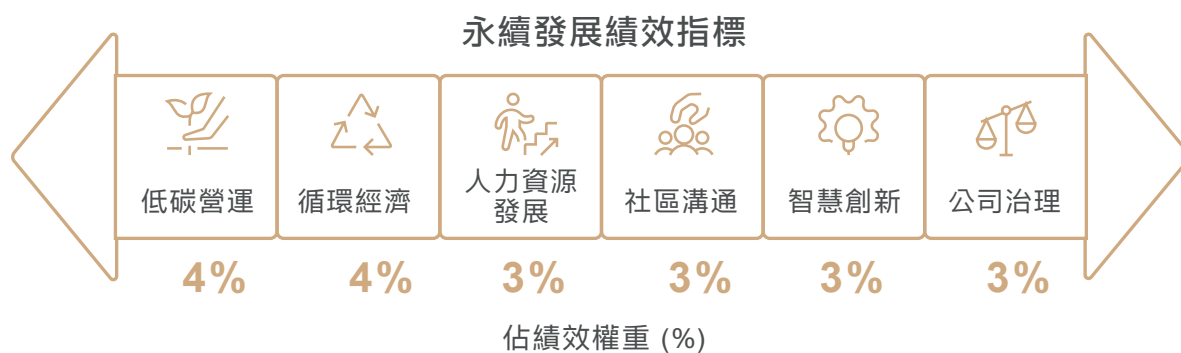
高階經理人薪酬與 ESG 績效連結

- 為實踐企業永續經營理念，亞洲水泥發布「永續發展策略藍圖」，全面涵蓋環境 (Environmental)、社會 (Social) 與公司治理 (Governance) 三大構面，並將 ESG 相關關鍵績效指標 (KPI) 明確納入總經理與高階經理人之年度酬勞制度，其考核結果直接影響變動薪酬與獎酬比例。各級主管須依職責範疇設定 2 至 3 項永續發展指標，並納入年度績效評核：

總經理	ESG 指標占年度考核權重 20%
-----	-------------------

高階經理人	ESG 指標占比視職掌不同，約介於 10% 至 15% 之間。
-------	---------------------------------

構面	ESG 指標選用範疇 (依職責彈性設定)
環境面	廠區碳排放、替代原料/燃料使用率 (循環經濟)、水資源使用效率
社會面	優秀員工留任率、職安零事故天數、社區溝通與共榮
治理面	法遵事件零通報、功能性委員會運作成效、公司治理強化措施



員工股權計畫 (ESOP)- 員工持股信託






- 亞泥於 1998 年開辦「員工信託持股」，依據管理階層與員工職級，訂定各層級的提撥金額，公司相對提繳 30%，定期購入自家股票並且長期持有，共享公司經營成果。
- 截至 2024 年 12 月，符合參加資格人數為 279 人，適用率為 60.1%；實際入會參加人數為 275 人，佔亞洲水泥員工 59.3%。

全體員工 100% 享有變動薪酬與員工長期激勵措施

- ▶ 全體100%正職員工享有以績效為基礎的變動薪酬與員工福利，並訂定於章程中分配方式70%金額依工作與團體績效計算分配，30%金額依個人績效考核(如減碳目標、品質提升目標、行為職能指標等)，連結公司營運獲利(財務指標)、生產部門煤耗(能源指標)，設計具激勵之獎酬制度。
- ▶ 年終特別獎金：以本業營業淨利(財務指標)為基礎，與企業工會簽訂協議書，依據協議比例提撥獎金，獲利由勞資共享。
- ▶ 三節獎金：連結部門生產績效指標，於年節前發放獎勵。
- ▶ 節約績效獎金：將生產過程中的降低煤耗、節約用電用油(能源指標)與獎勵循環經濟項目等永續目標，融入獎金計算，以達永續經營。

100% 涵蓋的退休福祉

- ▶ 為保障全體員工的退休權益與福祉，亞洲水泥建立100%適用的退休與樂齡支持制度，設立「勞工退休準備金監督委員會」與「職工福利委員會」，依法提撥與提繳退休金與福利金，同時推動退休回聘與樂齡關懷等延伸措施，建立從就業到退休的完整照顧機制。亞泥視退休為價值延續的開始，透過制度支持與多元活動，實踐企業責任，發揮資深人才智慧，打造有溫度的職場文化。

福利制度	適用對象	福利說明
 100%全體員工享有退休金	所有員工	舊制－亞泥每月提撥8%至臺銀信託部退休準備金，並設立「勞工退休準備金監督委員會」定期審核提撥與運用情形，確保退休資金安全與權益保障。 新制－亞泥依《勞工退休金條例》規定，按月提繳員工工資6%至勞保局個人專戶，確保退休權益，落實退休金保障制度。
 退休金牌	退休員工	每位退休員工均頒發黃金金質退休紀念金牌一面。
 退休回聘制度	資深員工	亞洲水泥重視退休員工的經驗傳承，業已建立退休回聘制度，自2020年累計至2024年遴選回聘6位專業資深員工擔任顧問，協助培育後進、提升營運效率。再聘顧問之平均服務年數均大於1年。另，遴選有營運經驗之退休人員至子公司擔任子公司的董監事職務，持續貢獻經營管理才能，於2020年累計至2024年共有董監事8席次。
 員工樂齡關懷	全體員工、退休員工、員工家屬	亞洲水泥重視多元、平等與共融 (DEI) 精神，不僅關照每位員工，更將關懷延伸至家庭。公司與賽親關懷基金會合作推動「員工樂齡ESG福利專案」，針對在職員工父母及退休同仁，提供定期探訪與樂齡諮詢服務，涵蓋健康、飲食與財務規劃，並媒合專業資源，打造溫暖有感的支持網絡，實踐企業人本關懷。且定期舉辦理財、健康、法律等公開講座。
 職工福利委員會	所有員工	<ul style="list-style-type: none"> · 依法提撥福利金，辦理各項福利活動。 · 提供員工餐廳供應健康營養餐食以及餐費補助。 · 發放子女教育補助獎勵金、員工旅遊補助及員工各類型社團活動例如讀書會、有氧舞蹈社等補助。 · 亞泥另於工廠廣設籃球場、網球場、羽毛球場、桌球場及游泳池等，供員工休閒之用。

註 子公司遠龍不銹鋼員工皆為退休金新制，故無設立勞工退休準備金監督委員會。

其它非現金福利 100% 適用全體員工

項目	適用對象	亞洲水泥優於法令標準的措施
有薪病假	所有員工	員工享有30天有薪病假。
健康檢查	所有員工	公司提供每2年1次優於法律規定之健康檢查，項目包含靜態心電圖、腹部超音波、防癌篩檢等。另一定職等以上提供高階健檢專案。
團體保險	所有員工	提供由公司付費之員工本人定期壽險、意外險、住院醫療險與癌症險。每年團體保險費用約新台幣210萬元。
差旅保險	所有員工	提供海外差旅平安保險。
旅遊補助	所有員工	依「員工自助旅遊補助辦法」提供每人每年新台幣12,000元補助，鼓勵員工安排自主旅遊，促進身心健康與工作平衡。
急難救助	所有員工	訂有專案辦法，提供10萬至30萬元貸款，協助員工因突發事件穩定生活與家庭需求。2024年共有2位員工申請急難救助貸款。
生活補助 其他福利	所有員工	每年提供旅遊補助，生日、春端秋三節、五一勞動節禮券、結婚及生育禮金補助、喪葬慰問金等。

人權政策

- ▶ 亞洲水泥為保障並維護員工基本人權，除遵循營運當地法規外，也依循支持國際人權法典 (International Bill of Human Rights)、聯合國世界人權宣言(Universal Declaration of Human Rights)、聯合國全球盟約(United Nations Global Compact)、公民權利和政治權利國際公約(International Covenant on Civil and Political Rights)、經濟社會文化權利國際公約(The International Covenant on Economic, Social and Cultural Rights)、國際勞工組織工作基本原則和權利宣言(Declaration of Fundamental Principles and Rights at Work)、聯合國工商企業與人權指導原則之精神(United Nations Guiding Principles on Business and Human Rights)，制定並落實執行人權相關政策。
- ▶ 人權政策適用於亞洲水泥及子公司所有員工，在合理可行範圍內，亦包含客戶、供應商、承攬商，以及營運據點所在當地社區。
- ▶ 人權政策由企業永續委員會及管理階層負責監督實施，並確保調查違反人權原則行為。
- ▶ 透過盡職調查來識別和預防公司營運和價值鏈中人員的人權風險，並定期溝通宣導檢視人權議題於公司管理體系落實情況，以提升及強化人權意識。

人權治理有效性監測追蹤

- ▶ 針對盡職調查實施之追蹤，亞泥透過企業永續推行委員會，每年進行緩解及預防管理措施的有效性進行檢查及審核，並在企業永續委員會中呈報結果。
- ▶ 2024年接獲一件人權相關申訴案件(涉及性騷擾)，案件受理後立即依據內部處理機制啟動調查程序，並於第一時間實工作場域隔離與保護措施，保障申訴人權益。經調查小組初步查證提交申訴處理委員會審議，確認申訴內容屬實，遂依據相關規定進行人事處分，並正式通知申訴人與被申訴人，案件已結案。
- ▶ 為防範類似事件再次發生，已實施以下矯正與預防措施：
 - 調整相關人員工作環境配置，防止再發生。
 - 強化全體員工及主管層級之人權與性騷擾防治教育訓練，提升職場尊重與敏感度。

定期簽訂團體協約 100% 適用全體員工

- ▶ 亞洲水泥依政府法規成立勞資會議，並簽訂勞資協議，協議覆蓋率達100%。勞資協定事項包含：以優於勞基法規範，全體員工享有30天有薪病假，以及依獲利狀況提撥之年終特別獎金，使獲利由勞資共享。
- ▶ 2024年工會會員人數占全體亞泥員工總數70.7%，工會與公司簽訂協議事項100%適用亞泥全體員工。工會定期舉辦理監事會議、臨時理監事會議、會員代表大會，勞資會議亦每三個月開會一次，並同時舉辦多項活動，促進勞工身心健康和諧。



3.2 職業健康與安全

職業安全治理與策略

- 

職業安全管理最高治理架構：董事會(企業永續委員會)
由董事會層級的企業永續委員會負責制定健康與安全實踐之中長期發展策略。

- 

集中化管理職業安全策略與績效
職業安全管理單位：企業永續推行委員會(高階管理層組成)。
職業安全策略與績效執行者：總經理。

- 

職業安全績效連結高階主管變動薪酬
亞泥將職業安全績效連結高階主管變動薪酬，若職安績效不佳將扣減高階主管6%的個人紅利，以確保職業安全管理得到全面落實及執行。

職業安全衛生管理系統 100% 涵蓋率

- ▶ 亞洲水泥重視職業安全衛生，各據點積極導入職業安全衛生管理系統，未滿200人據點自行規劃建置ISO 45001:2018，所有子公司均完成第三方驗證。亞泥及各子公司均取得職業安全衛生管理系統ISO 45001:2018驗證，亞泥花蓮廠另取得TOSHMS驗證，產業鏈職業安全衛生管理系統覆蓋率100%。

職業安全管理策略

- ▶ 依據職業安全衛生管理計畫，對各單位實施定期與不定期執行成效查核，每季實施評鑑一次(包含主動式績效與被動式績效)，於職業安全衛生委員會報告各單位的執行成效。各製造廠職業安全衛生管理績效評鑑均為安全等級。

- ▶ 職業安全衛生教育訓練：定期或專案實施在職教育訓練，除了降低自身風險外，亦透過巡迴教育訓練協助子公司、承攬商進行輔導及訓練，2024年教育訓練9,130人次，涵蓋員工、供應商、承攬商等。

- ▶ 落實承攬商管理：承攬商作業前須簽署「職業安全衛生承諾書」，共同承諾履行安全衛生責任，2024年簽署承攬商為39家，覆蓋率為100%。

積極改善健康與安全績效的目標

- ▶ 亞洲水泥設定職安衛指標目標，設定以2022~2024年平均值為基準，至2025年降低20%。2024年亞泥職安衛指標3項達目標。

亞洲水泥職安衛指標目標	類別	2022~2024 行業平均	2019~2021 亞泥平均	2024 亞泥	2024 達標	2025 目標
每百萬工時失能 傷害頻率(FR)	員工	2.59	0.69	2.25		0.55
	承攬商		1.27	0	☑	1.02
每百萬工時失能 傷害嚴重率(SR)	員工	666	89	231		71
	承攬商		15	0	☑	12
總和傷害指數 (FSI)	員工	1.31	0.25	0.72		0.20
	承攬商		0.14	0	☑	0.11

職業傷害統計

- ▶ 2024年亞泥及各子公司之員工發生可記錄或嚴重之職業傷害事件據點為亞泥花蓮廠、亞東預拌、遠龍不銹鋼及富民(達)運輸，其餘據點皆無發生可記錄之職業傷害。
- ▶ 無發生因職業傷害造成死亡。所有營運據點無非員工未發生職業傷害及死亡事件。
- ▶ 2024年亞泥員工總傷害率(TRIR)為0.22、承攬商TRIR為0，員工失時事故率(LTIR)為0.22、承攬商LTIR為0。

營運實體	類別	可記錄職業傷害 ^{註3}		嚴重職業傷害 ^{註2}		職業傷害類型	矯正預防措施
		件數	比率 ^{註1}	件數	比率 ^{註1}		
 亞泥花蓮廠	員工	2	3.47	0	0	壓傷、捲入	壓傷：變更工法；增加長筒安全鞋保護腳踝；強化教育訓練增加安全意識 捲入：於螺運機檢查孔蓋裝設定位感應器自動通知主管及職安組；修訂作業標準；強化教育訓練
 亞東預拌	員工	2	2.09	0	0	跌倒	教育訓練/設備改善
 遠龍不銹鋼	員工	3	6.85	0	0	跌倒、夾傷	訂定生產部安全提升計畫並確實執行
 富民(達)運輸	員工	7	8.31	0	0	跌倒、接觸有害物、物體破裂、交通事故、夾/捲傷	重新檢視安全作業標準；更新蜂鳴警報器以達警示效果。 提升主管及作業人員安全意識，加強訓練與安全宣導。加強現場BSV行為觀察(Behavioral Safety Visit)

- 註
1. 職業傷害比率=傷害件數÷總經歷工時x1,000,000 (小數點以下三位不計)。
 2. 嚴重職業傷害定義：恢復至受傷前狀態6個月以上。
 3. 可記錄職業傷害統計包含失能傷害(損失日數達1日以上者)，皆為依法應於8小時內通報案件。



亞洲水泥職安衛指標	類別	2021	2022	2023	2024
死亡人數(人)	員工	0	0	0	0
	承攬商	0	0	0	0
	第三方	0	0	0	0
每萬人死亡率	員工	0	0	0	0
	承攬商	0	0	0	0
損失天數(天)	員工	0	0	0	0
	承攬商	0	0	0	0
誤工工傷數(件次)	員工	0	0	1	1
	承攬商	0	0	0	0
誤工工傷頻率(LTIFR)	員工	0	0	1.09	2.25
	承攬商	0	0	0	0
誤工工傷數(人次)	員工	0	0	1	1
	承攬商	0	0	0	0
每百萬工時失能傷害頻率(FR)	員工	0	0	1.09	2.25
	承攬商	0	0	0	0
每百萬工時失能傷害嚴重率(SR)	員工	0	0	2	231
	承攬商	0	0	0	0
失時事故率(LTIR)	員工	0	0	0.21	0.22
	承攬商	0	0	0	0
總傷害率(TRIR)	員工	0	0	0.21	0.22
	承攬商	0	0	0	0

註

誤工工傷頻率(LTIFR)：每百萬經歷工時中，所有誤工工傷次數(小數點以下三位不計)。

失能傷害頻率(FR)：每百萬經歷工時中，所有失能傷害人次數(小數點以下三位不計)。

失時事故率(Lost Time Incident Rate)：誤工工傷人數 x 200,000 / 總工作時數(小數點以下三位不計)。

總傷害率(Total Recordable Injury Rate)：事故數量 x 200,000 / 總工作時數(小數點以下三位不計)。

失能傷害嚴重率(SR)：每百萬經歷工時中，所有失能傷害總損失日數(小數點以下不計)。

總合傷害指數 FSI = $\sqrt{(FR \times SR) \div 1000}$ 。

行業平均值來源為勞動部職業安全衛生署公布資料。



3.3 在地社區關懷

社區衝擊風險鑑別與利害人溝通

- ▶ 為避免營運造成對當地社區潛在或實際的負面影響，亞泥和各子公司在建廠之初，皆依當地法規規範進行社區影響評估。

鑑別結果

- 空氣和水排放
- 場域內外的交通潛在影響
- 供應鏈創造就業機會的社會經濟影響

- ▶ 建置完善的利害關係人溝通機制，包含「利害關係人識別」、「社區衝擊與風險鑑別」、「社區風險評估與管理」、「社區參與計畫(Community engagement plan, CEP)」、「監控與評估」、「社區溝通」。

- ▶ 礦區周遭的原住民群體為重要利害關係人，依循自由、事前、知情同意原則(FPIC)，召開說明會和溝通會，總參與人次將近2,500人次，並提出「10+11」項的利益分享機制，2024年底總計投入經費約1,396萬於在地社區支持與回饋中。

100% 設置社區溝通與申訴管道

- ▶ 亞洲水泥致力於與營運所在地的社區利害關係人建立長期、透明且具回應性的溝通機制，並依據各場域特性設置專責單位與申訴通道，以確保社區聲音能被有效聆聽與回應。

公司層級的申訴與溝通平台

- 官網設置「社區溝通與申訴窗口」，作為統一的資訊平台，提供社區居民一個便捷的溝通管道。接受營運地點之各地社區的意見與申訴，並由專責單位進行分類、回應與追蹤。依據其性質分派至相關部門處理，確保每一項社區關切都能獲得適當回應。

花蓮新城山礦場

- 設置亞泥服務中心為溝通窗口接受當地社區申請與陳情，每年透過問卷調查當地居民意見。

嘉惠電力

- 成立「電力開發協助金管理委員會」，定期與社區進行溝通。針對各方意見由相關單位研擬相應之措施並回應社區需求。



在地採購

- ▶ 因產業特性，製程設備及主要原料來源為國外，近年努力開發台灣製品作為替代設備或零件，並以台灣各產業公司部門之循環經濟廢棄物替代原、燃料，持續提高整體在地採購比例。

在地招募

- ▶ 亞泥秉持永續經營理念，於各營運據點積極推動在地招募政策，聘用員工100%為當地員工。子公司亦有93.6%的員工為當地招募。

- ▶ 據統計亞洲水泥花蓮製造廠有96%為花蓮當地居民。

- ▶ 亞洲水泥內部晉升管道暢通，實踐族群平等，目前具有原住民身分的最高主管為副廠長，為製造廠內位階第3高的主管。

人員類別	總人數	當地居民		原住民	
		人數	%	人數	%
員工	303	291	96%	111	37%
協力廠商	1,363	1,018	75%	627	46%
合計	1,666	1,309	79%	738	44%

- 註 1. 亞泥建置承攬商員工資料管理系統，管理受亞泥管控場所的所有工作者職業安全衛生，承攬商雇員之原住民身份依本系統彙整統計。協力廠商統計人數為2024年實際進廠之人數。
2. 高階主管定義為11職等以上員工。

社會參與計畫

- ▶ 社區關係管理涉及公司與社區領導者和利益相關者的合作夥伴關係，亞洲水泥與利害關係人共同設計並執行社區參與計畫，由廠區員工擔任社區協商會議、溝通會議之重要角色，共同製定量身定制的社區參與計畫 (CEP)，以滿足利害關係人的特定需求和期望。計畫 (CEP) 包含：

當地社區發展規劃

與地方政府和社區合作，推動基礎設施建設和公共服務改善。



當地慈善基金會或團體贊助

支持當地非營利組織的公益項目，增進社區福祉。



在地社區發展服務

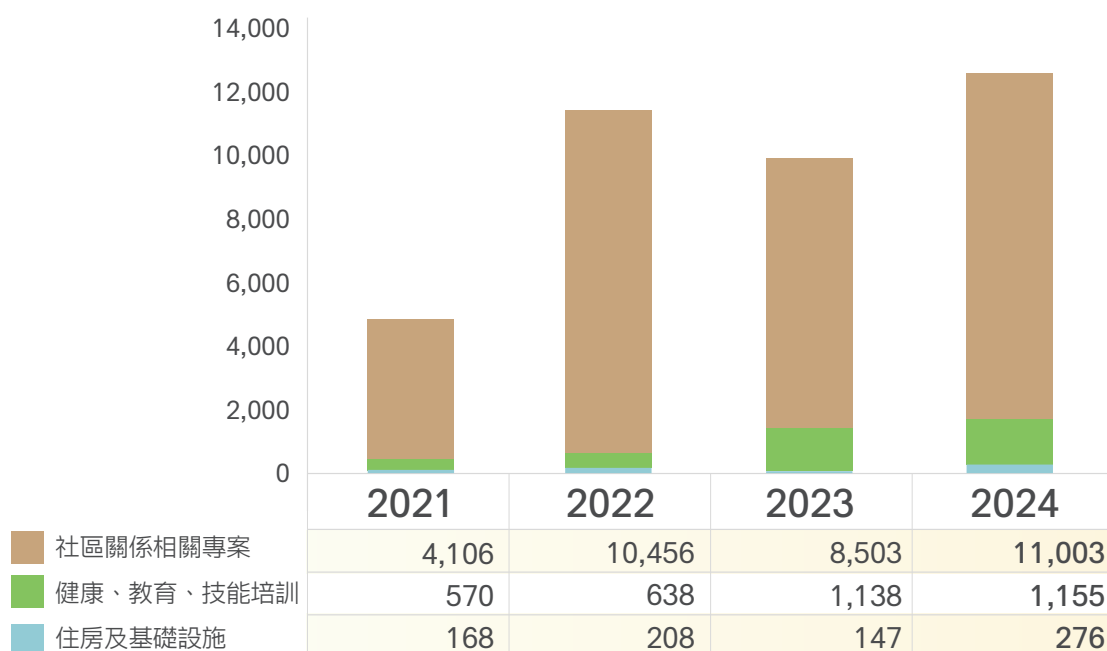
提供教育、技能培訓和就業機會，提升社區居民的生活品質。



投入社區公益投資

- ▶ 亞洲水泥主動參與社區發展，推動涵蓋住房及基礎建設、健康、教育及技能培訓，以及社區關係專案等多元計畫，與社區共同成長。社區關係專案包括：支持弱勢族群、推動社會公益、舉辦社區文化活動、提升環境管理意識、促進原住民族文化傳承，以及其他有助於創造社會影響力與價值的行動方案。
- ▶ 亞泥於重要營運據點設立社區聯繫窗口與合作平台，負責推動社區溝通與發展事務，了解在地居民需求，並主動投入在地服務與慈善行動，2025年亞洲水泥及所屬子公司投入社區發展資源總計支出新台幣12,433萬元，占亞洲水泥營業利益的1.56%。

2024 社會關係金額 (萬元)



- 註
1. 本項社區發展的資源投入統計揭露實體包含合併報表之子公司。亞泥(中國)自2022年起統計。
 2. 因亞泥(中國)統計邊界縮減，2023年數值同修正。





Sustainability
Summary
Report



亞洲水泥

ASIA CEMENT CORPORATION